



העייר הצופחת בעדבר

כיצד פועלת הרשות הפלשתינית להקמת רצף ערבי מהנגב למדבר יהודה

במימון מדינות זרות וארגונים בינלאומיים

תמוז התשע"ו | יולי 2016

תוכן

2	תקציר
3	רקע
4	יישובי הבדואים בספר המדבר – הליך ההתקבעות
6	הליך ההתקבעות – השוואת תצלומי אוויר
9	העיר הערבית במדבר – תמונת מצב נוכחית
11	הקמת תשתיות ציבוריות במימון זר
13	משמעויות אסטרטגיות בראי מדיני
15	משמעויות אסטרטגיות בראי בטחוני והתיישבותי
16	סיכום
17	נספח

בהוצאת:

תנועת רגבים

הפועלת למניעת השתלטות לא חוקית על אדמות מדינה
ולשמירה על כללי מנהל תקין בכל הנוגע למדיניות הקרקעית של מדינת ישראל.

התכנית ליצירת רצף פלשתיני בנגב

במימון ממשלות זרות ותוך הפרת הסכמי אוסלו – פועלת הרשות הפלשתינית להקמת רצף ערבי מהנגב למדבר יהודה

מחקר ונתונים:

עובד ארד – רכז מחוז יהודה ושומרון, 'רגבים'.

כתיבה ועריכה:

אברהם בנימין – מחלקת מידע ופרסומים, 'רגבים'.

תמונות ועזרים:

תצלומי אוויר ועזרים – יחידת המיפוי, 'רגבים'.

תקציר

דרום הר חברון מהווה את אחד האיזורים האסטרטגיים במדינת ישראל, בהיותו מרחב טבעי פתוח החוצץ בין אזור יהודה ושומרון לאזור הנגב. מרחב זה, לצד מרחב עמק יזרעאל ומרחב ניצנה – מונעים יצירת רצף של התיישבות ערבית מגבול מצרים ועד לבנון.

היישובים היהודיים שהקימו ממשלות ישראל בדרום הר חברון, בנוסף לערכם ההתיישבותי והציוני, מהווים גם נכס אסטרטגי ומובהק של מדינת ישראל, מאחר והם תוחמים מצד דרום את המרחב האורבני והצפוף של גוש הערים הערביות – חברון, בני נעים, יאטה, סמוע, דורא ודאהרייה.

בשנים האחרונות מובילה הרשות הפלשתינית מהלך מתוכנן החותר להשתלט על איזורים אסטרטגיים בשטחי C של יהודה ושומרון – הנמצאים תחת שליטה ישראלית מלאה, ולספחם, דה פקטו, לשליטתה, כחלק מתכנית כוללת להקמת מדינה פלשתינית באופן חד צדדי. תכנית זו נהגתה ופורסמה באופן רשמי בשנת 2009 על ידי ראש הממשלה הפלשתיני, סלאם פיאד, ומאז היא מיושמת בשטח.

ההשתלטות על השטח מתבצעת באמצעות מגוון רב של תכניות תמימות לכאורה של בניה, חקלאות ופיתוח אזרחי, אשר נתמכות וממומנות על ידי ממשלות זרות, בהן גם מדינות אויב מוצהרות של ישראל. תכניות אלו כוללות בעיקר הקמת רשת מאחזים בלתי חוקיים המחברים בין גושים פלשתינים, פריצת והכשרת מערך מסועף של דרכים בהיקף מצטבר של אלפי קילומטרים, והכשרה חקלאית של אלפי דונמים באדמות מדינה ישראליות ובשטחי אש – והכל תוך הפרה בוטה של החוק הישראלי התקף באיזור, של הסכמי אוסלו ואף של החוק הבינלאומי.

בשל המשמעות האסטרטגית המיוחדת של מרחב הר חברון, מרכזת הרשות הפלשתינית מאמץ מיוחד באיזור זה, ומפעילה בו מספר רב של התכניות המתוארות לעיל. המסמך שבידיכם מתמקד במהלך הפלשתיני להקמתה בפועל של עיר ערבית נוספת בקפך המדבר.

בשנים האחרונות הוקמו במקום מאות מבני מגורים לא חוקיים, חלקם על גבי אדמות מדינה מוכרזות ושטחי אש של צה"ל. לצידם מקימה הרשות הפלשתינית, במימון ממשלות זרות, תשתיות ציבוריות של דרכים, חשמל ומים בתא שטח עצום המשתרע על פני כ-10,000 דונמים(!), ובונה עבור התושבים מבני ציבור, חינוך, דת ורפואה - באופן שהופך את המרחב מפזורה ספורדית לעיר של ממש.

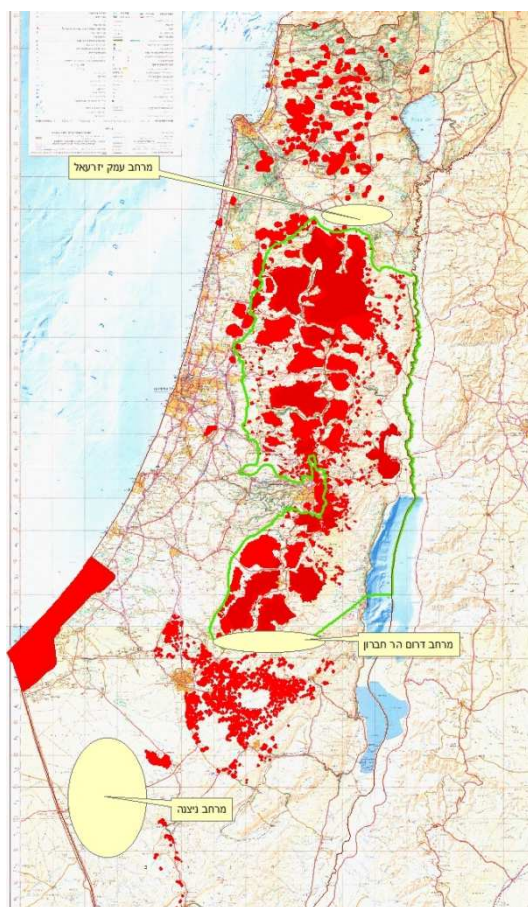
מיקומה של העיר ההולכת ונבנית בקצב גידול המכפיל את עצמו מדי שנים ספורות, נמצא מעבר לקו היישובים הישראליים שנועדו לתחום את חברון ובנותיה, ובכך היא יוצרת את התשתית המסוכנת להקמת רצף התיישבות ערבית המחבר את ערביי הר חברון בואכה הפזורה הבדואית שבצפון הנגב.

מכלול הנסיבות מחייב את מדינת ישראל לעצור את המהלך בעודו באיבו, תוך העברת מסר ברור לפלשתינים ולגורמים המממנים אותם.

רשויות האכיפה הישראליות חייבות לשים את פעילות האכיפה במרחב זה בראש סדר העדיפויות, וליישם בו אכיפה מוחלטת וברורה של חוקי התכנון והבניה. בשלב ראשון יש לבצע 'הקפאת מצב' מיידית בכל הקשור למצב הבניה הנוכחי ומניעת כל בניה חדשה במקום.

רקע

דרום הר חברון, הינו אחד מהאזורים האסטרטגיים של מדינת ישראל, בהיותו שטח חיץ המפריד בין אזור הנגב לאזור יהודה ושומרון. מרחב הר חברון, לצד מרחב עמק יזרעאל בצפון הארץ ומרחב ניצנה בדרומה, מונעים רצף של התיישבות ערבית מפאתי גבול מצרים ועד גבול לבנון. איבוד השליטה הישראלית במרחבים אלו, מהווה סכנה אסטרטגית של ממש.



בתמונה: התיישבות ערבית ומרחבי החיץ לאורך ישראל

במרחב זה נמצא שטח האש 917 שבדרום מדבר יהודה, המשתרע על פני כ-55,000 דונמים. שטח אש זה מהווה ראש-גשר אסטרטגי המחבר בין שטחי האימונים של צה"ל בדרום הארץ לבין שטחי האימונים שבאזור ים המלח בואכה בקעת הירדן.

שטח אש זה הממוקם ב'ספר המדבר' דרום-מזרחית ליישוב הישראלי כרמל, הוכרז כשטח אש בראשית שנות ה-80, והינו אחד משטחי האימונים של חטיבת הנח"ל, שבסיס האימונים שלה ממוקם לא הרחק, בתל ערד. רוב שטח האש ממוקם על אדמות מדינה מוכרזות, ומיעוטו על אדמות מדינה בתהליכי הסדרה ("אדמות סקר").

בליבו של שטח האש נמצאים שרידיו של מבנה משטרת אום דראג', שהקים השלטון הירדני כחלק ממערך מוצבי גבול של הממלכה בגבולה דאז עם מדינת ישראל. עד להסכמי אוסלו, שימש מתחם המשטרה כמתקן אימונים של חיל ההנדסה הקרבית.

ההיקף הדליל של ממצאים ארכיאולוגיים שאותרו במרחב, מעידים כי במקום לא התקיימה

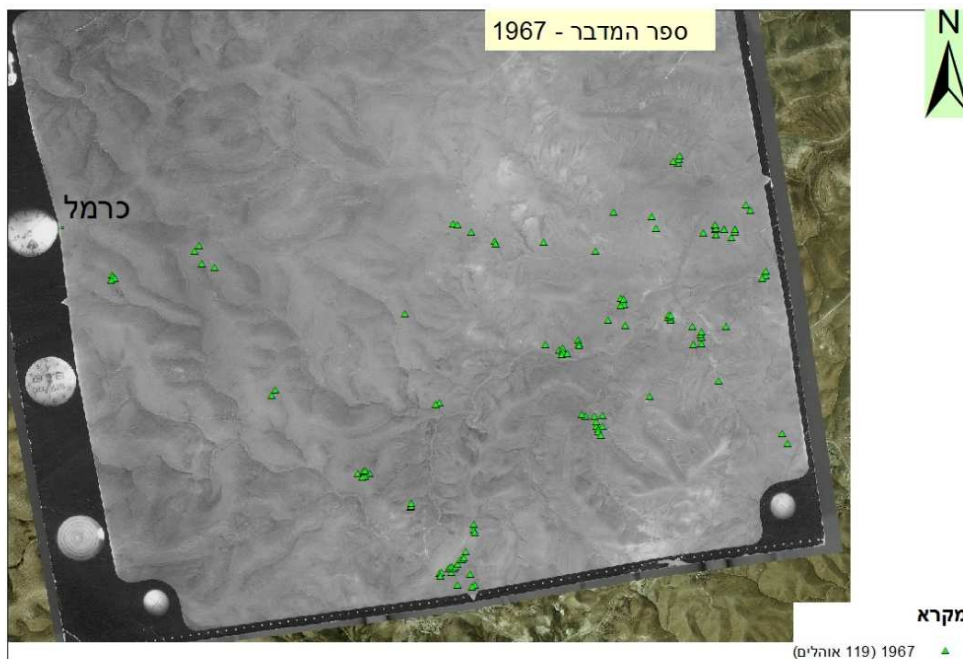
התיישבות קבע קדומה, עובדה המוסברת היטב בשל אופיו המדברי והצחיח של המקום.

בורות מים עתיקים הפזורים בשטחי האש, מעידים על נוכחות עונתית של רועי צאן בדווים שהגיעו למקום מסביבות העיירה יאטה עם עדרי הצאן בחודשי האביב ובראשית הקיץ, בהם ניתן לרעות באזור זה.

יישובי הבדואים בספר המדבר – הליך ההתקבעות

על פי ניתוח תצלומי אוויר ישנים, עד שנות ה-70 של המאה הקודמת, ההתיישבות הבדואית באיזור התאפינה במגורי אוהלים זמניים ששימשו למרעה שלפים עונתי.

בתצלום האוויר משנת 1967 ניתן להבחין במרחב במספר רב של אוהלים זמניים, בעיקר בחלקו המזרחי של המרחב שהוכרז לימים כשטח אש.

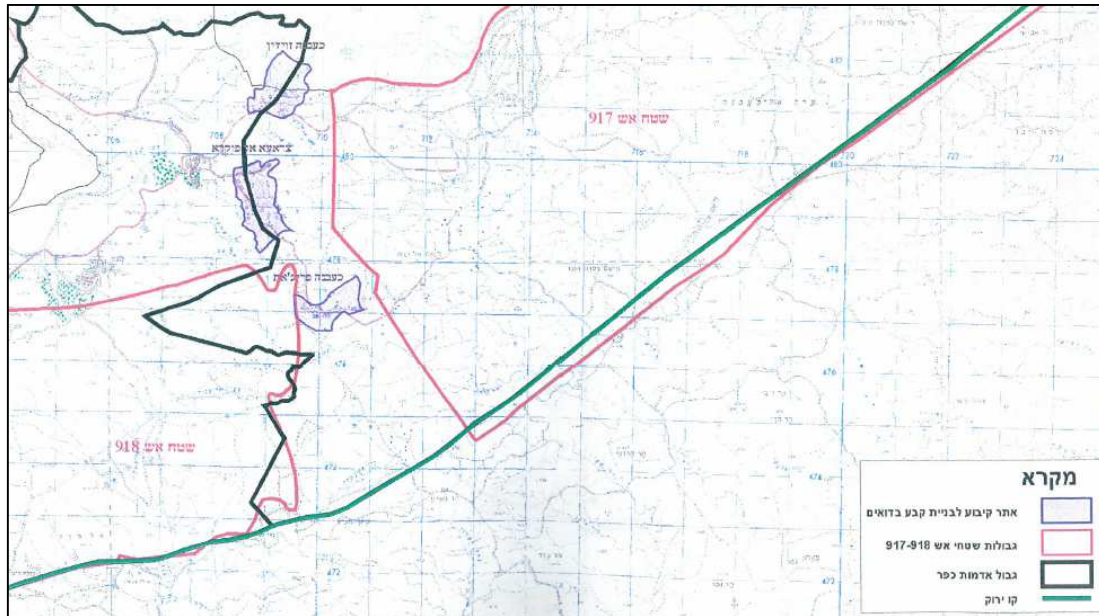


בשנים הבאות, החלה האוכלוסיה הנוודית להתקבע בהדרגה בחלק המערבי של המרחב (ומחוץ לשטחי האש) והחלה לבנות באופן בלתי חוקי מספר נקודות של התיישבות קבע. באיזור זה מתגוררים ארבעה שבטי בדווים עיקריים: כעבנה זוודין, צראייעא פוקרא, כעבנה פריג'את וצראייעא אל הדלין.

בתחילת שנות ההתקבעות, החלה באיזור בניה בלתי חוקית ספורדית שהסתכמה בהקמת אוהלים ופחונים. במחצית שנות ה-80 של המאה הקודמת, הושגו הסכמות¹ בין המנהל האזרחי והשבטים הבדווים לגבי שלושה מתחמים באיזור בהם נכחו שלושת השבטים הראשונים. המנהל האזרחי סימן ותחם שלושה איזורים, בהם "הוקצה שטח מיוחד לקיבוע על פי תכנית מתאר מיוחדת המאפשרת לבני השבט לבנות בתי קבע"².

¹ לא ידוע אם מדובר בהסכמות שניתנו בכתב או בעל פה. רגבים פתה למנהל האזרחי בבקשה להמציא לידיה, על פי חוק חופש המידע, את תיעוד הסיכומים האמורים וחומרים רלוונטיים נוספים.

² "ספר המדבר" – דרום מדבר יהודה, בהוצאת המנהל האזרחי, נובמבר 2005.



מפת המתחמים לשלושת השבטים - האיור מתוך קובץ "ספר המדבר" - בהוצאת המנהל האזרחי, משנת 2005.

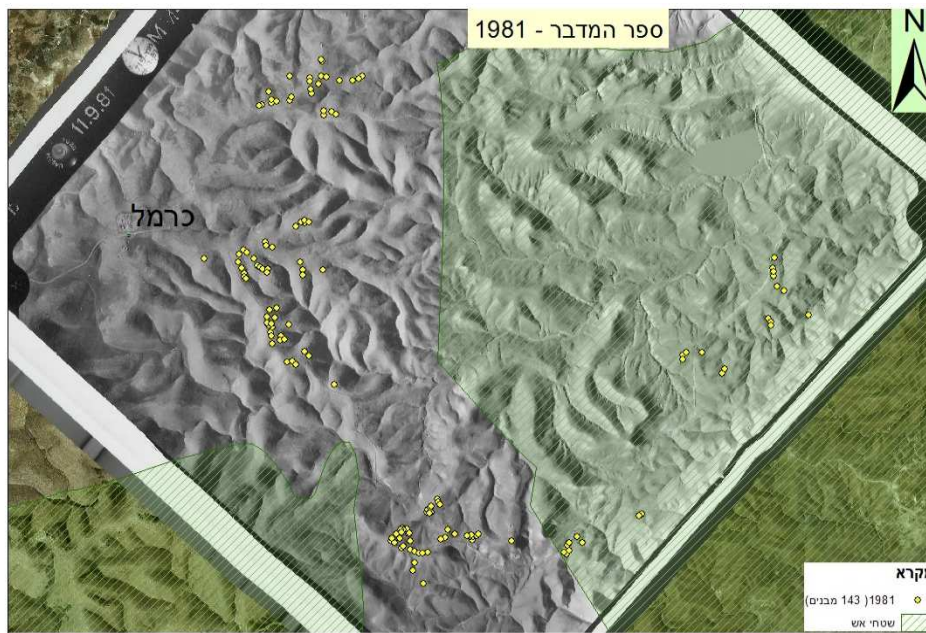
התוצאה הישירה של החלטה זו הובילה לתנופת בניה של מבני קבע החל משנות ה-90. בפועל ניתן לראות שאכן ישנם שלושה מתחמי ענק בהם קיימת בניה מרוכזת יותר, אולם במהלך השנים האחרונות, ישנה תנופת בניה בלתי חוקית גם ביתר השטח - במקטעים המחוברים בין המקבצים.

יתירה מכך, ההסכם האמור לא כלל את בני שבט "צראייעא אל הדלין", עקב מיקומם הפיזי בלב ליבו של שטח האש 917 מדרום לבסיס אום דראג'. במהלך שנות ה-90, בעקבות פינוי מחנה הקבע הסמוך לאום דראג', החלו גם בני שבט זה, אף שלא קיבלו "שטח מיוחד לקיבוע", בבניה נרחבת על פני שטח עצום - מאום דראג' בצפון ועד לאיזור הר חולד בדרום. הפחונים והאוהלים הומרו במהלך השנים במבני קבע רחבי ידיים.

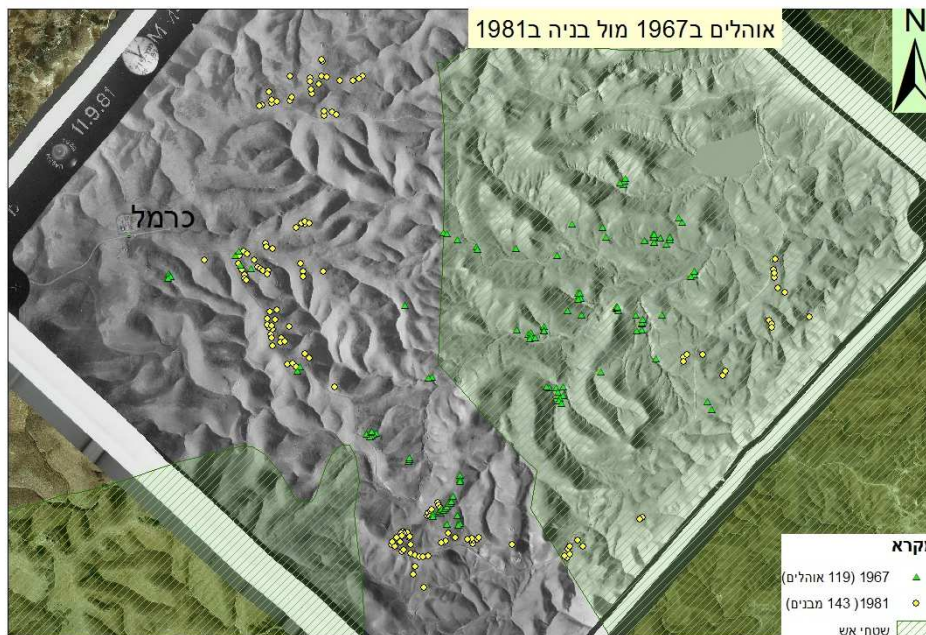
למעשה, גם אם היתה כוונה לאשר תב"ע (תכנית בנין עיר) בשלושת המתחמים, הרי שעד עצם היום הזה לא אושרה אף תב"ע שכזו, ולפיכך כל המבנים שהוקמו ללא היתרי בניה ובהיעדר תב"ע מאושרת, מוגדרים כבניה בלתי חוקית בעליל. ברם, היקפי הבניה המתבצעת במרחב כולו באופן מואץ וללא כל צעדי אכיפה, נחזים כאילו התב"ע אושרה כביכול, ומלמדים על עצימת עין והסכמה שבשתיקה מצד רשויות החוק האמונות על האיזור.

בשנים האחרונות מספר המבנים הבלתי חוקיים זינק בשיעור של מאות אחוזים, ומכפיל את עצמו בפרקי זמן שהולכים ומצטמצמים.

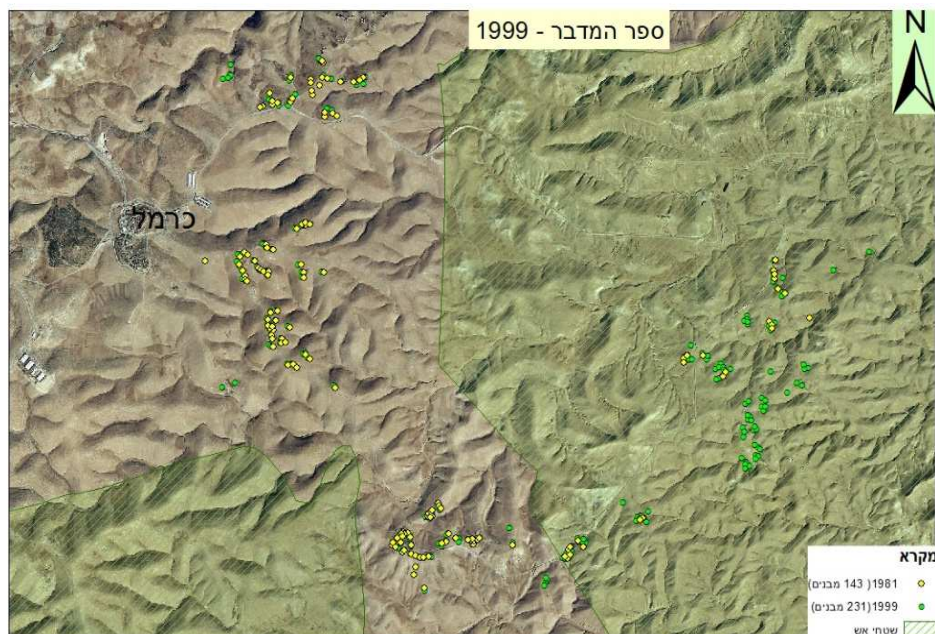
הליך ההתקבעות – השוואת תצלומי אוויר



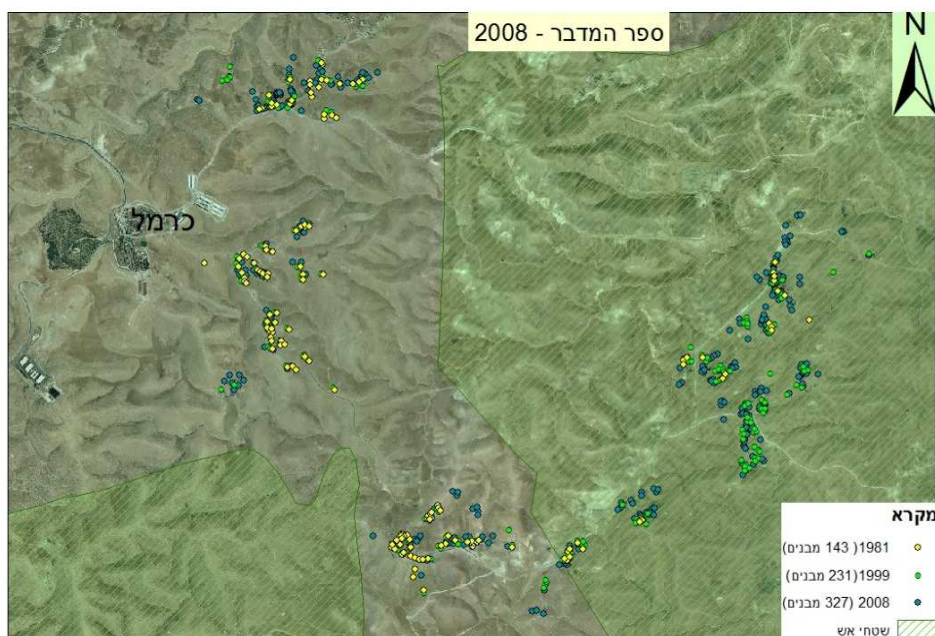
הסבר לתמונה: בתצלום האוויר משנת 1981, בו ניתן להבחין לראשונה במבני קבע בלתי חוקיים במרחב, נספרו 143 מבנים.



הסבר לתמונה: בתצלום זה משווה מיקום האוהלים משנת 1967, עם מיקום בניית הקבע של שנת 1981. קל להבחין כי רובה ככולה של בניית הקבע הבלתי חוקית איננה במיקום החופף את ההתיישבות הנוודית משנת 1967.

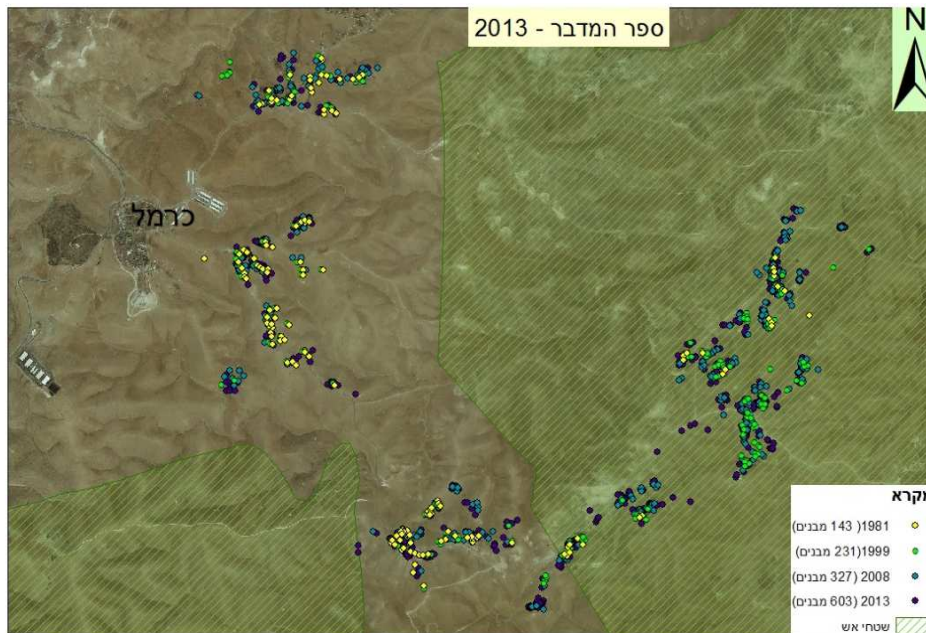


הסבר לתמונה: בשנת 1999 כבר נספרו 374 מבנים בלתי חוקיים במרחב. מספר המבנים הוכפל בתוך 18 שנה.

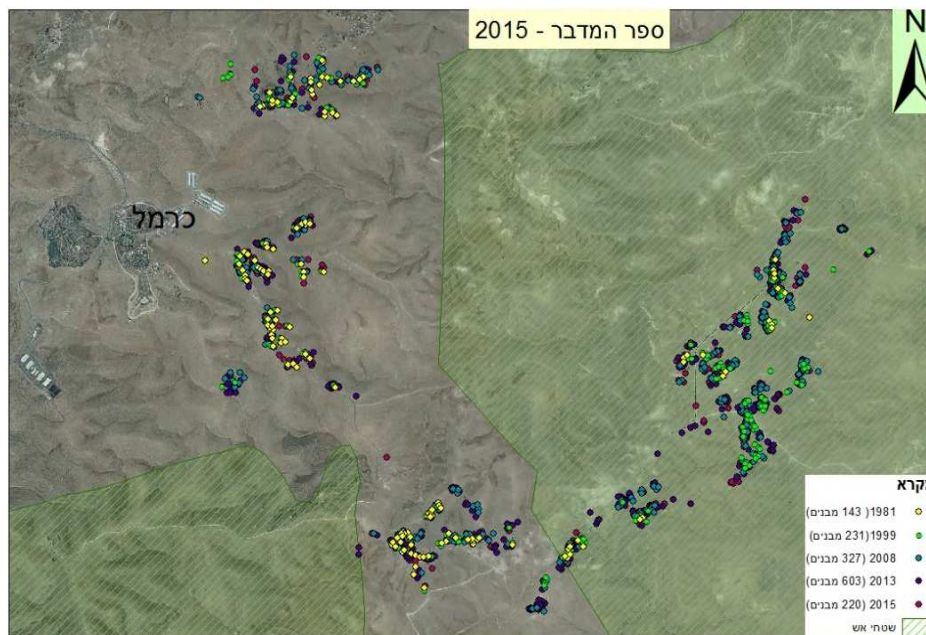


הסבר לתמונה: בשנת 2008 זינק מספר המבנים הבלתי חוקיים במרחב ל-701. זוהי הכפלה נוספת של מספר המבנים בתוך 9 שנים – מחצית מפרק הזמן הקודם.

התכנית הפלשתינית ליצירת רצף ערבי בנגב [8]



הסבר לתמונה: בשנת 2013 נספרו כבר 1304 מבנים במרחב – הכפלה נוספת בתוך 5 שנים בלבד.



הסבר לתמונה: בשנת 2015 נספרו 1524 מבנים בלתי חוקיים במרחב – כמחציתם בנויים על אדמות מדינה מוכרזות ובתוך שטחי אש, וייתרם על אדמות מדינה שטרם הוכרזו ("אדמות סקר"). נכון למועד כתיבת שורות אלו (יולי 2016), הבניה הלא חוקית במרחב כוללת קרוב ל-1600 מבנים!

העיר הערבית במדבר – תמונת מצב נוכחית

בעוד שבשאר אזורי יהודה ושומרון, בניה בלתי חוקית של מבני קבע הינה תופעה מוכרת הקיימת בעיקר בפאתי ערים וכפרים קיימים, באופן המהווה "זליגה טבעית" כתוצאה מריבוי טבעי של היישובים הוותיקים, הרי שכאן מדובר בהקמה, דה פאקטו, של עיר ערבית חדשה. במבט צופה פני עתיד, ברור כי במידה ולא יינקטו צעדי אכיפה נחוצים וברורים באיזור זה, הרי שבהתאם לקצב הבניה המתועד על פני השנים האחרונות, בתוך שנים ספורות יושלם רצף טריטוריאלי בכל מרחב הבינוי (הדומה בצורתו לסהר), עד לתא שטח בהיקף כולל של כ-10,000 דונמים.



התכנית הפלשתינית ליצירת רצף ערבי בנגב [10]

על מנת לסבר את האוזן, מדובר בתא שטח עצום, הגדול בהיקפו יותר מתחומי השיפוט של ערים גדולות במדינת ישראל בהן מתגוררים עשרות אלפי תושבים, כגון בת ים (8,170 דונם) סח'נין (9,820) או נהריה (10,230 דונם).

רק חלק מהתושבים המתגוררים במרחב הינם צאצאים של גרעין התושבים המקורי שהתגורר במקום עובר לשנת 1967. חלקם הינם בדואים בעלי אזרחות ישראלית שהיגרו מאיזור בקעת ערד לדרום הר חברון (או כאלה המתגוררים בשני האיזורים במקביל). אחוז ניכר מהתושבים במרחב הגיעו מהעיר יאטה שבשליטת הרשות הפלשתינית, ובחרו לעבור לשטח הנמצא תחת שליטה ישראלית.



להשלמת התמונה המרחבית יש לציין כי בסמוך לשטח האש 917, ישנו שטח אש נוסף – שטח אש 918 – בו מתרחשת סיטואציה שהיקפיה קטנים הרבה יותר, אולם בקווי אפיון דומים. שטח האש 918 המשתרע על כ-30,000 דונמים הוכרז בשטח אש במהלך שנות ה-70. גם בשטח אש 918 הסתובבו בעבר רועים בדואים וחקלאים המתגוררים בעיירה יאטה שבמשך חודשים ספורים בשנה התגוררו במערות או באוהלים זמניים לצורך מרעה עונתי, ובמהלך השנים הוקמו במרחב זה 12 מקבצים בלתי חוקיים. המדינה הסכימה להלבין ארבעה מקבצים הנמצאים בשולי שטח האש – בשל מיקומם שאיננו מפריע לפעילות הבטחונית של צה"ל – ולפנות את יתר המקבצים. עניינם של המקבצים בשטח אש 918 תלוי ועומד במספר עתירות לבג"ץ מעל שני עשורים.

הקמת תשתיות ציבוריות במימון זר

תנופת הבניה המתוארת לעיל, לא היתה מתאפשרת, ולכל הפחות לא היתה מגיעה לקצב התפתחותה הנוכחי, אילולא פיתוח מסיבי של תשתיות ציבוריות שמבצעת הרשות הפלשתינית במרחב זה בעזרת מימון נדיב של מדינות זרות. עבודות התשתית במרחב מתבצעות ללא כל היתרי בניה ובניגוד לחוק, למרות שמדובר בשטחי אש של צה"ל ובאדמות מדינה הנמצאות תחת שליטה ישראלית מלאה.

הקמת התשתיות הציבוריות, כוללות בניה של מסגדים, בתי ספר וספריות, מרכזים רפואיים ומבני ציבור נוספים, פיתוח בלתי חוקי של תשתיות דרכים, סלילת כבישי אספלט, הקמת קו חשמל המתפרש על פני קילומטרים רבים ופרישת תשתית מקצועית של צנרת מים.



בתמונה: בית ספר בלתי חוקי בתוך שטח האש (בהגדלה: מסגד בלתי חוקי)

לצד פיתוח התשתיות הציבוריות שהשפעתן ניכרת בטווח זמן מיידי, מקדמים הרשות הפלשתינית וגורמים זרים את תכנית 'שורשים', המוצגת באופן רשמי כתכנית סיוע לחקלאים הערבים, בעיקר בגוש עציון ובהר חברון. מטרתה ארוכת הטווח של תכנית 'שורשים' חותרת להשתלט על אלפי דונמים של אדמות מדינה הנמצאות תחת שליטה ישראלית מלאה, ולספח אותן, דה פאקטו, לשליטת הרשות הפלשתינית. עבודות התשתיות החקלאיות בשטחי C מתבצעות אף הן ללא היתרים ובניגוד לחוק, וכוללות פריצה ושיפור של דרכים חקלאיות באורך כולל של אלפי קילומטרים, הקמת בורות מים ומאגרים, וגידור מאסיבי של שטחים.

פיתוח התשתיות הציבוריות בשטח, מחולל שינוי מהותי בצביון הבניה הבלתי חוקית באיזור, שהחלה כמקבצי בניה קטנים וספורדיים ועושה את דרכה בבטחה לכדי עיר של ממש.

התכנית הפלשתינית ליצירת רצף ערבי בנגב [12]

עבודות ההקמה של התשתיות הציבוריות כגון בתי הספר ומבני הציבור ממומנות על ידי גורמים זרים כגון האיחוד האירופי ומדינות אירופאיות באמצעות סוכנויות שונות של האו"ם וארגונים בלתי ממשלתיים.

פרוייקטים נוספים, לדוגמה:

סלילת כביש אספלט בתוך שטח אש 917 - הכביש שאורכו מספר קילומטרים ומחבר בין המתחמים השונים, נסלל במהלך שנת 2015 במימון הקרן לפיתוח של אמירות אבו דאבי, המוגדרת במדינת ישראל כ'מדינת אויב'.



בתמונה: כביש שנסלל בשנת 2015 על ידי הרשות הפלשתינית ובמימון אבו דאבי (בהגדלה: שלט החסות).

בשנת 2015 הקים ארגון GVC, איטליה, מאות מבני שירותים במאחזים הפלשתינים הבלתי חוקיים, בעלות כוללת של 2.5 מיליון דולר. על פי דו"חות GVC, במהלך השנים 2013-2014 מימן הארגון את שיפוצם של 80 מבני מגורים בשטחי האש באיזור C, כולל בשטח האש 917.

קרן הסיוע האסלאמי, בריטניה (Islamic Relief Worldwide), מימנה בשנים אלו את הקמתם של מבני שירותים וקהילה במאחזים הבלתי חוקיים שבספר המדבר, כולל בשטח האש 917.

משמעויות אסטרטגיות בראי מדיני

חשוב להדגיש כי תנופת הבניה במרחב, זו הפרטית ובעיקר התשתית הציבורית ההופכת בפועל את המקבצים לעיר של ממש, אינה סיוע כלכלי גרידא או פרויקט מקומי. בשנים האחרונות, התמיכה האירופאית עברה מסיוע דיפלומטי-כלכלי פסיבי למצב של שותפות אקטיבית בפעילות בניה בלתי חוקית שמקדמת הרשות הפלשתינית באופן חד צדדי מאז שנת 2009, כחלק מתכנית אסטרטגית להקמת מדינה פלשתינית דה-פקטו, תוך עקיפת הצורך במו"מ עם ישראל.

בשנת 2009, הגה ראש הממשלה דאז של הרשות הפלשתינית, סלאם פיאד, תכנית שיטתית שמטרתה לקדם באופן חד צדדי הקמת מדינה פלשתינית, תוך עקיפת הצורך במשא ומתן עם ישראל³. חזונה המוצהר של המדינה הפלסטינית אליבא דתכנית פיאד "מדינה ערבית עצמאית עם ריבונות מלאה, על כל שטחי הגדה המערבית ורצועת עזה בגבולות 1967, עם ירושלים כבירתה".

תכנית פיאד מורכבת ממכלול של פרויקטים פיזיים-תשתיתיים, בעלי רציונל והיגיון מסדר ברורים, שיהוו את הבסיס הפיזי למדינה הפלשתינית. התכנית כוללת שלוש רגליים עיקריות – רפורמה מבנית בממשל המרכזי והמקומי, שיקום וביסוס המערכת הביטחונית (משטרה פלשתינית, בתי משפט, בתי כלא ועוד) ובניית התשתית הכלכלית והפיזית (בנקים, מוסדות ציבור וחינוך, תשתיות חשמל, מים, ביוב וכבישים ועוד).

כחלק מרכזי בתוכנית זו, פועלת הרשות הפלשתינית באופן מוצהר ומובהק להקמת התשתיות הפיזיות דווקא בשטחי C, הנמצאים בשליטה ישראלית מלאה. מגמתה של הרש"פ היא 'לספח' אזורים אלו לשליטתה, לייצר בהם מסדרונות ורצפים טריטוריאליים, ליצור את ההיפך ביחס להתיישבות הישראלית, ולקבוע עובדות בלתי הדירות בשטח.

שיטת הסיפוח הזוחל נעשית במקביל בשני מסלולים: האחד, בתאום עם הרשויות הישראליות באמצעות פנייה של הרש"פ לרשויות הישראליות ובקשה לאשר את הקמתם של פרויקטים בעלי משמעות מיוחדת (בדרך כלל יהיו אלו פרויקטים שתקצובם הבינלאומי מותנה ב'חותמת כשרות' – הסכמה ישראלית).

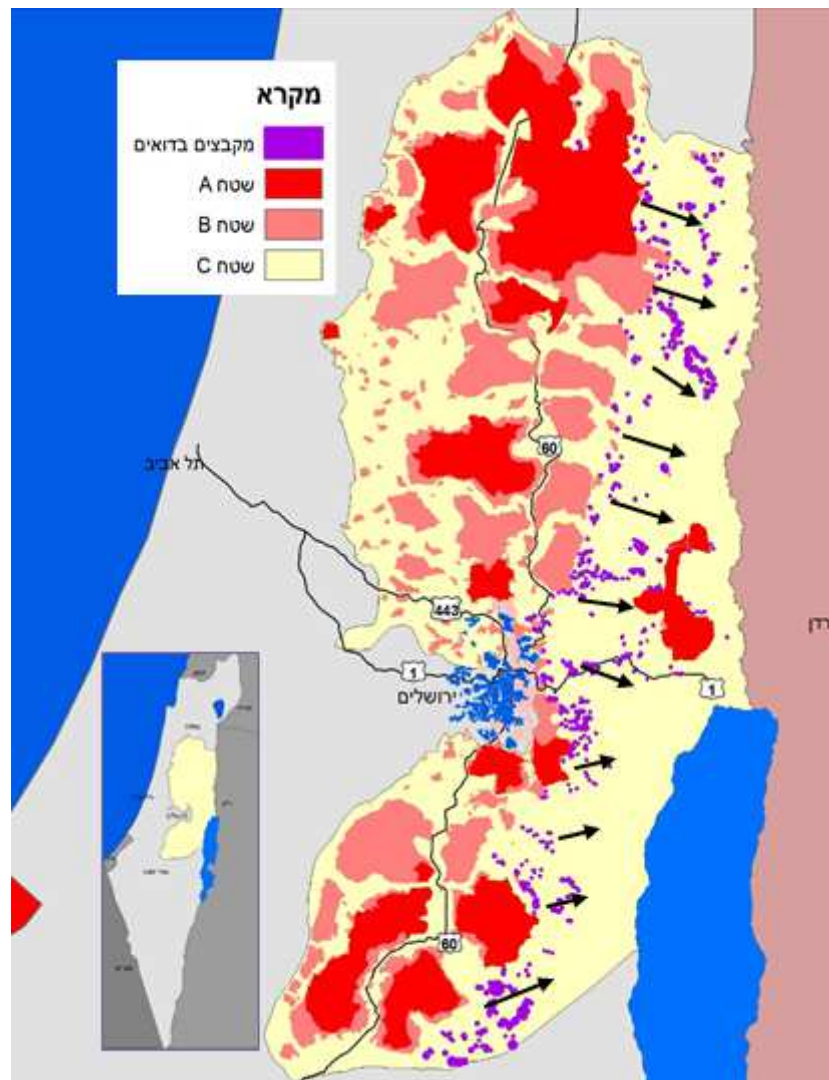
המסלול השני, והנפוץ יותר, נעשה באמצעות קביעת עובדות בשטח – תוך פעילות בלתי חוקית נרחבת של בניה ופיתוח ללא תיאום ואישור מול הרשויות הישראליות. במסלול השני ניתן בהחלט לזהות יד שיטתית ומכוונת, רעיון מסדר הכולל ניסיונות ליצירת רצפים טריטוריאליים, בידוד וקטיעת רצפים ישראלים וכדומה. מימון הפרויקטים השונים נעשה באמצעות תרומות נדיבות ממדינות המפרץ, אירופה וארצות הברית⁴.

³ תכנית פיאד, אוגוסט 2009: "[Ending The Occupation, Establishing The State](#)".

⁴ להרחבה על פעילות בנייה שמבצעת הרשות הפלשתינית ב'שיטת הסלאמי' ראה דו"ח רגבים "הסיפוח השקט", דצמבר 2013.

התכנית הפלשתינית ליצירת רצף ערבי בנגב [14]

אחד המופעים הבולטים של מסלול קביעת העובדות בשטח, הוא הקמת מאות מבני מגורים בלתי חוקיים במימון האיחוד האירופי, בשרשרת מאחזים של הרשות הפלשתינית במעלה אדומים ובסביבתה – בעיקר על כביש 1 – דרך ירושלים-ים המלח⁵, השתלטות על עשרות אלפי דונמים של אדמות מדינה במזרח גוש עציון במסגרת תכנית 'שורשים'⁶, וכן בדרום הר חברון.



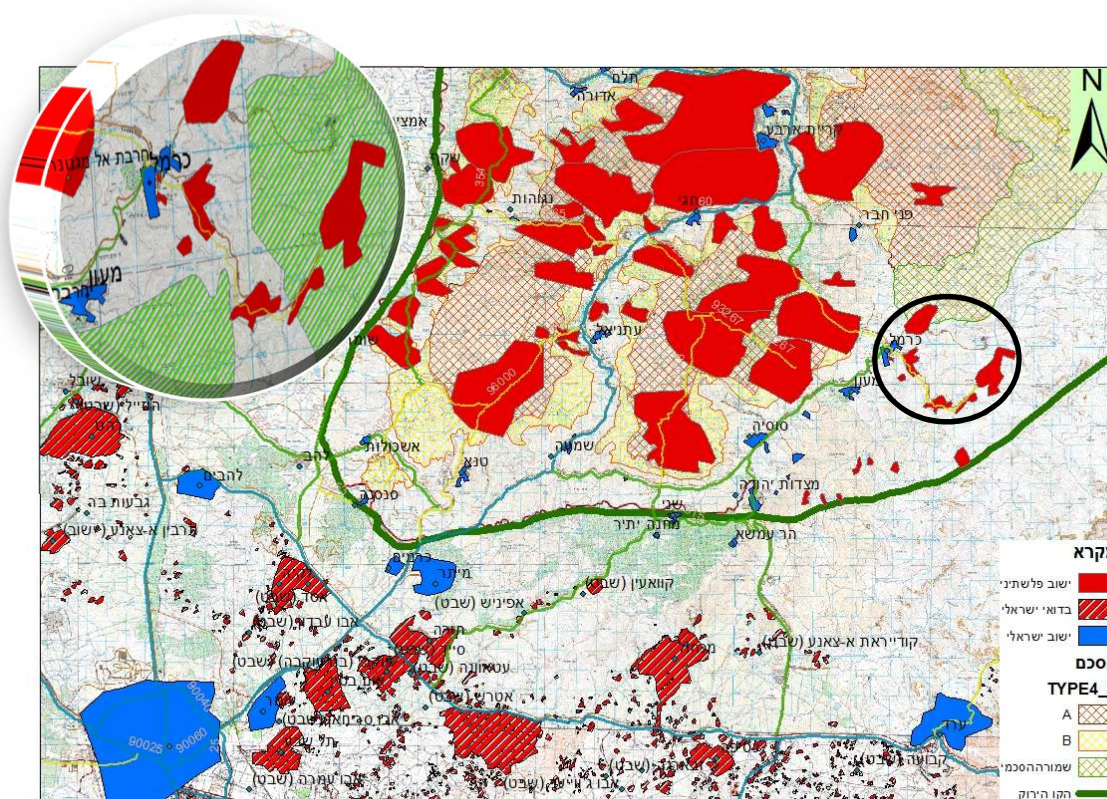
באיור: מקבצים בדואים בשטח C

⁵ סקירה והרחבה על המימון האירופי לרשת המאחזים הפלשתינית במרחב אדומים ראה דו"ח רגבים "הקולוניה האחרונה", פברואר 2015.

⁶ סקירה והרחבה על השתלטות הרשות הפלשתינית על מדבר יהודה במסווה חקלאי ראה דו"ח רגבים "שורשים מכים במדבר", ינואר 2016.

משמעויות אסטרטגיות בראי בטחוני והתיישבותי

להקמה של עיר ערבית חדשה בספר המדבר ישנן השלכות אסטרטגיות ובטחוניות מרחיקות לכת, לאור מיקומה המחבר את משולש צפון הנגב-הר חברון-בקעת הירדן. הקמת עיר ערבית חדשה במרחק זה, במרחק של קילומטרים ספורים מעין-גדי וצפון ים המלח, מהווה אבן דרך משמעותית ביצירת רצף ערבי בין בקעת ערד, הר חברון ומזרח גוש עציון.



העיר החדשה תהפוך לעיר הערבית הסמוכה ביותר לגבולה המזרחי של מדינת ישראל, שניה בלבד לעיר יריחו.

העיר החדשה אינה מהווה רק איום בטחוני כי אם גם איום התיישבותי. ההתיישבות היהודית באיזור זה הינה דלילה יחסית ומורכבת מיישובים קטנים. היישובים כרמל, פני חבר ומעון סמוכים מאוד לערים פלשתיניות עוינות: בני נעים מצפון, יאטה ממערב, וסמוע מדרום מערב. עיר ערבית נוספת מצד מזרח תעצים את הבידוד של היישובים הישראליים, ולדבר יהיו השלכות ברורות בעימות שלום ומלחמה.

סיכום

מכלול איזור דרום הר חברון מהווה את אחד המרחבים האסטרטגיים והנצרכים לבטחונה של מדינת ישראל.

הרשות הפלשתינית 'סימנה' מרחב זה כיעד לכיבוש שקט באמצעות בניה בלתי חוקית נרחבת, ושטחי האש של צה"ל באיזור זה מהווים את שדה הפעולה המרכזי בו פועלת הרשות הפלשתינית להגשמת יעדיה.

בשנים האחרונות נבנו בספר המדבר ובאיזור שטח האש 917 מעל 1500 מבני מגורים בניגוד לחוק, ללא התערבות של ממש מצד רשויות הפיקוח. הבניה הבלתי חוקית מתבצעת על שטחי אש ובאדמות מדינה מוכרזות. נדמה כי רשויות הפיקוח הישראליות נרדמו על משמרתן, בהתעלמן מההשלכות מרחיקות הלכת של הפיכת איזור זה לאקס-טריטוריה, בה כל עבריין בניה עושה כרצונו, ובה מדינות זרות, כולל מדינות אויב, יכולות לפעול באין מפריע בניגוד לחוק הישראלי והבינלאומי.

מכלול הנסיבות מחייב פעולה נחרצת, בסדר עדיפות גבוה, מצד רשויות האכיפה הישראליות שתכליתן העברת מסר ברור לפלשתינים ולגורמים המממנים אותם.

באיזור זה ישנו מופע בולט של תופעת ההגירה של 'משפרי דיור' משטחים שבשליטת הרשות הפלשתינית לאיזורים שבשליטה ישראלית. על מנת למנוע את המשך ההגירה, יש לבצע באופן מיידי סקר אוכלוסין שיבחן סוגיה זו באופן מעמיק, ויאפשר את מיפוי האוכלוסיה במקום.

תמונת המצב העגומה דורשת לפעול בדחיפות לאכיפה מוחלטת וברורה של חוקי התכנון והבניה באיזור זה, ובשלב ראשון לבצע 'הקפאת מצב' מיידיית בכל הקשור למצב הבניה הנוכחי ומניעת כל בניה חדשה במקום.

נספח

הקדמת דו"ח 'ספר המדבר' בהוצאת המנהל האזרחי, 2005.

שטור

הנדון: ספר מדבר מס' 2

כללי

1. בחודש נובמבר 2004 הופצה חוברת מס' 1 של "ספר המדבר" שעסקה בעיקר במיפוי אוכלוסייה המתגוררת בחלק הצפוני של מדבר יהודה שגבולותיו: כביש י-ים יריחו בצפון, נחל ערוגות בדרום, קו המצוקים במזרח, וגבולות שטח B במערב.
 2. במהלך החדשים האחרונים בוצע מיפוי אוכלוסייה בחלק הדרומי של מדבר יהודה מנחל ערוגות בצפון ועד לקו הירוק בבקעת ערד בדרום. (ראה מפה בנספח א')
 3. הסקר בוצע ע"פ צרכי יח' הפיקוח ולבקשת גורמי מודיעין בפקמ"ז, מטרתו העיקרית למפות את האוכלוסייה המתגוררת/נעה בתחום השטח הנסקר.
 4. חשוב להדגיש כי הסקר עוסק באוכלוסייה נודדת, חלקה מתגורר בפחונים ובמבנים ארעיים במשך כל ימות השנה, וחלקה האחר נודד בין מושב קיץ באזור הקיבוע למושב חורף בחלקים המזרחיים של שטחי המרעה. כמו כן הסקר כולל מקומות נטושים בהם שהו בעבר בדוים או כפריים.
 5. מרבית האיתורים בתחום הסקר מטופלים בנוהל ב"ח ובנוהל מינוי פולשים משטחי אש. (עניינם של הכפריים מ- יטא המתגוררים בתחום שטח אש 918 תלוי ועומד להכרעת בג"צ).
 6. במרחב שנסקר שוהים כ- 2230 נפשות, רובם תושבי העיר יטא במקור, מרביתם בתחום שטח-אש 918. האוכלוסייה הנ"ל מתחלקת לשני סוגים:
 - א. בדוים.
 - ב. כפריים.
- בדוים:**
7. במרחב הנסקר קיימים ארבעה שבטי בדוים עיקריים:
 - א. **שבט הכעבנה זוידין**
 לשבט זה הוקצה (לפני כ- 20 שנה) שטח לקיבוע ע"פ תכנית מתאר מיוחדת המאפשרת לבני השבט לבנות בתי קבע. אתר הקיבוע ממוקם מצפון למתחם הלולים של הישוב כרמל. (ראה מיקום במפה נספח ב') למרבית בני השבט יש כיום בתי קבע. השאר ממשיך להתגורר בפחונים/מאהלים/מערות בשלוחה מצפון לכביש המוביל למחנה הנטוש באום דרג' בעיקר בעונת החורף (נובמבר-מאי), בקיץ הם עולים לכיוון מערב ומתגוררים באהלים במקומות הסמוכים לאתר הקבע.
 חלק ניכר מתושבי השבט עוסק ברעיית צאן, שטחי המרעה מתפרסים באיזור אום דרג' בדרום- ואד אל מעזה בצפון וגבולות שטח B במערב. (ראה נספח ב')
 - ב. **שבט צראייעא פוקרא**
 לשבט זה בדומה לסעיף א' הוקצה שטח מיוחד לקיבוע, השטח ממוקם מזר' למתחם הלולים של הישוב כרמל לאורך הדרך הישנה המובילה לאום דרג'. בעבר הרחוק מוצא שבט הצראייעא משבט הג'הלין שנודד בחלק הדרומי של מדבר יהודה מנחל צאלים וצפונה, השבט התפלג וכיום עיקר בני השבט הג'הלין יושבים באיזור העיר מעלה אדומים.
 שבט הצראייעא אל פוקרא מתגוררים בתחום אתר הקיבוע במבני קבע- וחלקם הקטן במבנים זמניים בסמוך לאתר הקיבוע.
 הם רועים את צאנם בסמוך לאתר הקיבוע ועד לקו חשם אל כרם-אום דרג' במזרח. (ראה נספח ב')
 8. **שבט "הכעבנה פריג'את"**
 גם לשבט זה הוקצה שטח לבניית קבע, בני הקבע של השבט בנויים לאורך הכביש מזרחית לשבט הצראייעא אל פוקרא ובסמוך ל- "חשם אל כרם" בעבר הרחוק בני הכעבנה היו שבט אחד ובעקבות סכסוכים פנימיים התפלג השבט כאמור לשני חלקים פריג'את ו- זוידין.
 מרבית בני השבט מתגוררים בבתי קבע בתחום הקיבוע חלקם הגדול עוסקים ברעיית צאן, מס' משפחות מתגוררים בפחונים, אהלים ובמבני בלוקים בסמוך לקו הירוק. (צפוניות לכתף חצרון).
 9. **שבט "הצראייעא אל הדלין"**
 לשבט זה לא הוקצה שטח לבתי קבע עקב מיקומם הפיסי בתחום שטח אש 917 מדרום לאום דרג'.
 במהלך שני העשורים שחלפו ובעקבות תמורות שהיו באיזור בינהם מינוי מחנה הקבע בסמוך לאום דרג', נבנו מאהלים-פחונים על שטח נרחב, מאום דרג' בצפון ועד לאיזור הר חולד בדרום. (אפיק נחל הרדוף)
 השבט היה בעבר מאוחד עם שבט הצראייעא פוקרא, אולם בעקבות סכסוכים פנימיים התפלג. מס' משפחות מבני שבט אל הדלין נדד צפונה והתיישב במרחב הדרום מזרחי של מעלה אדומים.
- כפריים-פלאחים**
8. המרחב הנסקר מנחל ערוגות בצפון ועד לקו הירוק בדרום כולל ע"פ המפות הפיסיקליות המנדטוריות בתחום שני כפריים: (ראה נספח ב') (למפות הפיסיקליות אין משמעות קניינית הן מביעות תיחום אזור פונקציונאלי בלבד)
 - א. **הכפר בני-נעים**
 רובו של השטח מנחל ערוגות בצפון לאורך הקו הירוק ועד לאיזור הר-חצרון נכלל בתחום הגבול הפיסיקלי של הכפר בני-נעים.
 חלקים גדולים בשטחים המזרחיים בתחום הגבולות הפיסיקליות של הכפר בני נעים משמשים את שבטי הבדוים ברעיית צאן. השטחים הכלולים בשטחי B בשימוש הכפריים מבני נעים, ומגבול שטח B ומזרחה בשימוש האוכלוסייה הבדווית.
 - ב. **הכפר יטא**
 הגבולות הפיסיקליים של יטא נושקים לקו הירוק באיזור כתף חצרון, גבעת עדשה, תל קריית.
 שטח אש 918 נופל בתחום גבולות אלו וקיימות בו מס' חירבות בהם שוהים תושבים מ-יטא באופן בלתי חוקי, עניינם תלוי ועומד בפני בג"צ, עובדה זו יצרה מצב בו תושבים רבים שוהים בתחום השטח אש במשך כל ימות השנה.
 9. **מעמד הקרקע**
 מרבית שטחי המרחב הנסקר מוגדרים כאדמות מדינה, חלקם הגדול נמצא בתחום צווי סגירה צבאיים ומשמשים כשטח אימונים של צה"ל, עובדה האוסרת לחלוטין כל כניסה למרחב ללא קבלת היתר כחוק.
 10. **בורות מים**
 הסקר מתייחס גם לבורות מים שנחפרו ונבנו בשנים האחרונות. הם נחפרו ונבנו באדמות מדינה ובתחום שטח צבאי סגור בניגוד לחוק. מפת בורות המים צורפה לסקר לשימוש הגורמים הרלוונטיים מתוך הנחה שיתכן ושימושים אינו רק במקור מים. (ראה נספח ד')

בברכה,
מרקו
בן-שבת
ס. מנהל יח' הפיקוח

שטור

121578



ת.ד. 4439
ירושלים 9144302

טל. 02-6560303

פקס. 02-6560363

office@regavim.org

www.regavim.org